

MANUAL DE UTILIZARE ȘI ÎNTREȚINERE

Instrucțiuni originale | Revizia 01 | Ed. 01 | 03/2022

CÂNTAR ELECTRONIC WI-FI



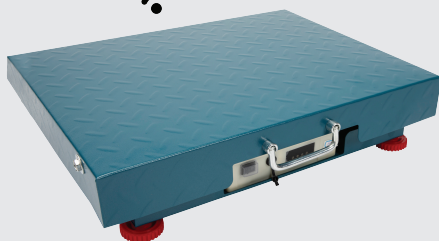
IMPORTATOR: GOLDEN FISH SRL FABRICAT IN PRC
EMAIL: service@micul-fermier.ro
contact@micul-fermier.ro

▶ **GF-1119**



▶ **Putere: ACS, TCS: putere max: 5VA**

▶ **Baterie: DC 4V4Ah**



▶ **GF-1120**



▶ **Putere: ACS, TCS: putere max: 5VA**

▶ **Baterie: DC 4V4Ah**



RO



INSTRUCȚIUNI ORIGINALE
CITIȚI CU ATENȚIE PREZENTELE INSTRUCȚIUNI DE FUNCȚIONARE ÎNAINTE DE PRIMA
PUNERE ÎN FUNCȚIUNE A PRODUSULUI ȘI RESPECTAȚI OBLIGATORIU INSTRUCȚIUNILE
DE SIGURANȚĂ! NERESPECTAREA INDICAȚIILOR DIN PREZENTUL MANUAL SCUTEȘ-
TE PRODUCĂTORUL DE ORICE RĂSPUNDERE ȘI DUCEREA LA PIERDEREA GARANȚIEI!!
PĂSTRAȚI ACEST MANUAL PENTRU REFERINȚE ULTERIOARE.



CUPRINS:

1. INFORMAȚII GENERALE	4
1.1. DESCRIERE MANUAL	4
1.2. UTILIZAREA ȘI SCOPUL MANUALULUI	4
1.3. SIMBOLOGIA UTILIZATĂ	4
2. INSTRUCȚIUNI DE SIGURANȚĂ	5
2.1. PRECAUȚII GENERALE	5
2.2. SECURITATE PERSONALĂ	5
2.3. INSTRUCȚIUNI DE SIGURANȚĂ ELECTRICĂ	6
2.4. INSTRUCȚIUNI DE PRIM AJUTOR	7
3. DATE TEHNICE - DESCRIEREA PRODUSULUI	8
3.1. DESCRIEREA PRODUSULUI GF-1119	8
3.2. DESCRIEREA PRODUSULUI GF-1120	9
3.3. SPECIFICAȚII TEHNICE	10
4. INSTRUCȚIUNI DE OPERARE	11
4.1. PUNEREA ÎN FUNCȚIUNE	11
4.2. MODUL DE OPERARE	12
5. ÎNTREȚINERE ȘI ELIMINARE	14
5.1. ÎNTREȚINEREA	14
5.2. CURĂȚAREA	14
5.3. DEPOZITAREA	14
5.4. GARANȚIE / ELIMINARE PRODUS	14
6. PROBLEME ȘI REMEDII	16
7. DECLARAȚIE DE CONFORMITATE	18
8. CERTIFICAT DE GARANȚIE	19

Golden Fish SRL face eforturi permanente pentru a păstra acuratețea informațiilor din acest manual. Uneori produsele pot avea culori sau nuanțe diferite ce sunt modificate de către producător fără preaviz. Imaginile furnizate au caracter informativ și pot conține unele diferențe în funcție de configurația constructivă a produsului comercializat.



Stimate client,

Firma GOLDEN FISH SRL este constant preocupată de creșterea calității produselor și serviciilor, precum și de lărgirea și diversificarea portofoliului de produse disponibile, pentru a vă oferi deplină satisfacție.

Vă rugăm să citiți cu atenție prezentul manual înainte a primei utilizări și ulterior păstrați-l cu atenție, într-un loc accesibil pentru orice consultare viitoare.

Acest manual este compatibil cu produsul:

----- Cântar electronic wi-fi, model GF-1119, GF-1120 -----

În numele întregii noastre echipe, vă mulțumim pentru încrederea pe care ne-ați acordat-o prin cumpărarea acestui produs și vă asigurăm de întreaga noastră colaborare. Suntem siguri că acest produs nou, modern, funcțional și practic, fabricat din materiale de cea mai bună calitate, vă va satisface exigențele în cel mai bun mod cu putință.

Pentru a obține cele mai bune rezultate este important să citiți în întregime instrucțiunile din acest manual.

Manualul de utilizare este parte integrantă a acestui produs. Acesta include instrucțiuni importante despre siguranță, utilizare și eliminare. Înainte de a începe să folosiți aparatul, citiți cu atenție toate instrucțiunile privind operarea și siguranța.

Producătorul nu este răspunzător de orice pagube produse persoanelor sau proprietăților cauzate de instalarea și utilizarea incorectă a produsului.

Echipea noastră vă stă la dispoziție pentru orice problemă tehnică sau comercială.

RO

SC Golden Fish SRL

*Linia de Centura 5, CTPark Bucharest North,
Stefanestii de Jos, Jud Ilfov, 077175;
CUI: RO22908031
Nr. Reg. Com.: J23/2652/2016
Telefon: 0374 496 580
www.micul-fermier.ro*

01 INFORMAȚII GENERALE

1.1. Descriere manual

Prezentul manual a fost redactat pe baza documentelor originale realizate de către producător și a fost localizat pentru comercializare pe piața locală. În acest document se regăsesc integral toate indicațiile originale provenite de la producător.

Manualul reflectă stadiul actual al produsului comercializat și nu poate să fie considerat inadecvat în cazul în care urmează alte noi versiuni ce vor fi supuse unor actualizări ulterioare.

Producătorul își rezervă dreptul de a face acest lucru prin actualizarea manualelor de utilizare și întreținere fără obligația de a actualiza manualele produselor deja comercializate decât în cazuri excepționale.

Dacă aveți îndoieli sau nu înțelegeți pe deplin datele prezentate în acest manual, contactați centrul de service zonal, distribuitorul autorizat sau direct adresați o cerere către producător.

Se specifică faptul că producătorul intenționează să continue optimizarea produsului dvs.

1.2. Utilizarea și scopul manualului

Protejați-vă pe dumneavoastră și pe ceilalți de răni-re prin utilizarea corectă a produsului - citiți manualul înaintea primei utilizări și urmați toate măsurile de siguranță.

Scopul acestui manual este de a vă aduce la cunoștință modalitatea eficientă de utilizare și întreținere în condiții de siguranță pentru o utilizare de durată a produsului achiziționat.

Păstrați cu atenție manualul, într-un loc accesibil pentru orice consultare viitoare. În caz de pierdere sau deteriorare solicitați o copie de la distribuitorul dvs. sau direct la producător.

1.3. Simbologia utilizată

Pe parcursul manualului veți regăsi următoarele modalități de atenționare:



INFORMAȚII

În cazul unor informații particulare.



NOTĂ/OBSERVAȚIE

Utilizarea neadecvată poate conduce la pierderea garanției producătorului.

SIMBOL	SEMNIFICAȚIE
	ATENȚIE Atenționare pentru situații cu potențial pericol.
	PERICOL GENERAL Atenție pericol generic urmat de explicația tipului de pericol.
	PERICOL ELECTRIC Semnalizează prezența tensiunii electrice sau a unor echipamente care utilizează tensiunea electrică.
	INTERVENȚIE MECANICĂ Atenționare pentru intervenții necesare asupra elementelor mecanice.
	INTERVENȚIE ELECTRICĂ Atenționare pentru intervenții necesare asupra elementelor electrice.
	DE CITIT Se recomandă să citiți cu atenție.
	PRIM AJUTOR Instrucțiuni de prim ajutor în caz de accident.

RO



PERICOL

În cazul în care există un pericol cu consecințe grave ce pot cauza leziuni utilizatorului sau altor persoane.



ATENȚIE

Trebuie să acordați maximă atenție indicațiilor prezentate pentru a evita situații care pot deteriora produsul sau alte utilaje sau pot avea consecințe asupra mediului înconjurător.

02

INSTRUCȚIUNI DE SIGURANȚĂ**2.1. Precauții generale**

Citiți cu atenție prezentul document pentru a vă informa privind tipurile de lucrări permise și limitările produsului precum și riscurile potențiale specifice legate de acesta.

Cântarul electronic WI-FI, model GF-1119, GF-1120 este potrivit pentru cântărirea mărfurilor grele.

Cântarul electronic are afișaj LCD și funcționează pe baza unei baterii: DC 4V4Ah ce poate fi folosita mai mult de 200h.

Cântarul electronic WI-FI, model GF-1119, GF-1120 folosește tehnologia Wi-Fi fără fir, conexiune dintre platformă și afișaj făcându-se prin wireless. Perfect pentru utilizarea în depozite, piețe, acasă sau în orice loc unde este necesară cântărirea produselor mai grele.

Cântarul electronic cu platforma are afișaj LCD și funcționează pe baza unui acumulator sau direct conectat la priza. Datorita tehnologiei Wireless, acest cântar este ideal deoarece poate fi mutat și transportat cu ușurință.

Cântarul electronic dispune de o baterie pentru operare autonomă:

- indicator de greutate: 5 cifre
- indicator de pret unitar: 5 cifre
- indicator pret total: 5 cifre.

Sistemele de cântărire electronice ACS, TCS, sunt produse de măsurare polivalente. Se diferențiază prin acuratețea măsurării, operarea simplă, capacitatea stabilă, durabilitatea iar puterea maximă fiind: 5VA

Nu sunt permise alte operații decât cele indicate în prezentul manual. Operațiile pentru care nu a fost proiectat acest echipament pot crea pericole și pot provoca vătămarea persoanelor.

Nu cântăriți produse cu greutate mai mare decât este specificat pe cutie.

**ATENȚIE**

Folosirea cântarului în activități pentru care nu a fost proiectat poate conduce la vătămări corporale grave care nu au fost evaluate în acest manual și pentru care nu există responsabilitate din partea producătorului, distribuitorului sau vânzătorului.

Pentru a proteja sănătatea operatorului, se recomandă folosirea cântarului doar după însușirea instrucțiunilor de siguranță.

2.2. Securitate personală

Rămâneți în alertă, mențineți atenția la ceea ce faceți și fiți precaut atunci când manevrați cântarul electronic WI-FI GF-1119, GF-1120.

**ATENȚIE**

Nu folosiți acest cântar dacă sunteți sub influența drogurilor, alcoolului sau medicamentelor. Un moment de neatenție în timpul funcționării cântarului poate duce la vătămări corporale grave.

Nu utilizați niciodată cântarul în condiții de umiditate, cum ar fi ploaia sau zăpadă, sau lângă o piscină sau sistem de irigare, sau atunci când aveți mâinile umede deoarece poate cauza electrocutarea.

Asigurați un iluminat corespunzător în zona în care lucrați cu cântarul.

**ATENȚIE**

NU este permis să se distragă atenția persoanelor care lucrează la acest aparat. În acest caz pot pierde controlul asupra acestuia.

Evitați pornirea accidentală. Asigurați-vă că întrerupătorul aparatului este în poziția blocată și oprită.

Înainte de montare, verificați eventualele avarii ale aparatului.

Verificați așezarea pieselor aflate în mișcare, fixarea, gradul de avariere, montajul și alte detalii care pot avea influență asupra manevrabilității și funcționării aparatului.

Părțile defecte se vor schimba imediat. Se vor folosi numai piese de schimb aprobate de producător. Orice fel de modificări ale cântarului sunt interzise.

**PERICOL**

În cazul în care una sau mai multe părți ale cântarului sunt defecte este interzisă utilizarea acestuia.

Când folosiți cântarul nu vă întindeți dincolo de poziția normală. Poziția corpului și un echilibru adecvat permit un control mai bun al uneltei în situații neașteptate.

Îngrijiți cu atenție cântarul și accesoriile acestuia. Respectați instrucțiunile de întreținere.

RO

⚠ PERICOL

Se interzice utilizarea cântarului de către copii sau persoane cu dizabilități locomotorii, cu capacități psihiatrice, senzoriale sau mintale limitate sau de persoane nefamiliarizate cu instrucțiunile din prezentul manual.

⚠ PERICOL

Nu lăsați copii nesupravegheați în preajma cântarului sau să se joace cu acesta. Nu utilizați produsul în alte scopuri decât cele prezentate în acest manual.

Nu depozitați produsul la îndemâna copiilor sau a persoanelor neinstructuite.

⚠ ATENȚIE

NU suprasolicitați cântarul!

Nu forțați cântarul. Folosiți-l corect conform indicațiilor din acest manual. Un cântar corect folosit își va face treaba în siguranță și la calitatea pentru care este proiectat.

Nu folosiți cântarul dacă întrerupătorul său nu funcționează. Un instrument care nu poate fi controlat este periculos și trebuie reparat imediat.

Rămâneți în alertă, mențineți atenția când interveniți asupra cântarului și fiți precaut atunci când manevrați partea electrică. Nu interveniți asupra cântarului dacă sunteți sub influența drogurilor, alcoolului sau medicamentelor.

i INFORMAȚII

Înlocuiți imediat componentele deteriorate sau defecte.

Folosiți pentru aceasta doar piese de schimb originale. Orice reparație neautorizată cu piese neadecvate conduce la pierderea garanției.

RO

Pe măsură ce vă obișnuiți cu utilizarea produselor **NU tratați superficial respectarea strictă a regulilor de siguranță indicate în acest manual.**



Nu utilizați accesorii sau consumabile nerecomandate de producător. Utilizarea unui accesoriu nerecomandat de producător poate conduce la accidente grave. Simplul fapt că un accesoriu se poate atașa sau folosi împreună cu produsul NU înseamnă că este sigur pentru utilizare.

Înainte de fiecare utilizare, inspectați cântarul pentru a identifica fisuri, deteriorări sau o uzură excesivă care poate favoriza desprinderea unor piese.

Dacă utilizați acest cântar în mod impropriu sau incorect, puteți suferi răni personale grave.

Dacă cântarul, sau un accesoriu este scăpat din mână, nu trebuie să-l mai utilizați fără a identifica eventualele deteriorări și după caz să interveniți pentru remedierea sau înlocuirea pieselor afectate.

⚠ ATENȚIE

Înainte de prima utilizare verificați dacă există eventuale avarii la transport.

Cântarul și accesoriile sale trebuie folosite numai în conformitate cu instrucțiunile fabricantului și numai în aplicațiile specificate.

Verificați produsul înainte de fiecare utilizare de posibile deteriorări.

2.4. Instrucțiuni de siguranță electrică

Rămâneți în alertă și fiți precaut atunci când manevrați partea electrică.

Asigurați-vă ca partea exterioară a acumulatorului este uscată înainte de a-l introduce în cântar.

Asigurați-vă că pentru încărcare se folosește un încărcător recomandat de producător. Folosirea altui tip de încărcător poate prezenta riscul de electrocutare, supraîncălzire, scurgerea de lichid coroziv din acumulator sau chiar explozie.

⚡ PERICOL ELECTRIC

Asigurați-vă întotdeauna că aparatul este oprit și deconectat de la sursa de energie electrică înainte de orice reglaje sau activități de întreținere.

Acordați atenție cablului de alimentare. Nu trageți de cablu. Nu folosiți cablul pentru a scoate cântarul din priză. Țineți cablul la distanță sigură de sursele de căldură, uleiuri și de muchii ascuțite.

Evitați conectarea involuntară. Înainte de a introduce ștecherul în priză, fiți atenți ca întrerupătorul să fie întotdeauna în poziția oprit.

Pentru uz în mediul extern utilizați cabluri prelungitoare speciale, adecvate acestui uz și care sunt marcate în mod corespunzător.

Țineți sculele și cablurile electrice la distanță față de sursele de căldură.

Atunci când lucrați cu un cântar electric trebuie respectate instrucțiuni specifice pentru a reduce riscul producerii unor incendii, accidentări etc.



ATENȚIE

În timpul încărcării se emană gaz exploziv, evitați flăcările deschise și formarea scânteilor.



PERICOL ELECTRIC

Păstrați cântarul, încărcătorul și acumulatorii în loc sigur.

Dacă produsul nu este utilizat pentru o perioadă mai mare de timp, încărcați bateria produsului la fiecare 2-3 luni.

Nu folosiți cântarul pentru alte lucrări decât cele pentru care este destinat.

Nu expuneți cântarul la apă sau ploaie. Nu folosiți cântarul dacă prezintă stropi de apă sau ulei.



INFORMAȚII

Scoateți acumulatorul ori de câte ori nu folosiți cântarul electric pe termen lung. Scurgerile din acumulatori pot fi toxice.

Nu depozitați cântarul în locații în care temperatura și umiditatea sunt în afara limitelor acceptate de producător. Acesta poate favoriza apariția unor riscuri suplimentare.

Fiți întotdeauna atenți la ceea ce lucrați. Acționați cu simțul răspunderii. Nu folosiți niciodată cântarul când sunteți obosit.

2.5. Instrucțiuni de prim ajutor

În eventualitatea unui accident, solicitați ajutorul persoanelor aflate în apropiere pentru a opri imediat funcționarea cântarului și pentru a închide alimentarea cu curent a zonei de lucru.

După aceasta îndepărtați eventualele persoane rănite din zona de lucru și apelați la serviciul de urgență.



PRIM AJUTOR

Asigurați-vă din timp că există o trusă de prim ajutor în apropierea locului unde folosiți cântarul. Completați ulterior orice produs de prim ajutor folosit.

Când apelați la medic utilizând numărul unic de urgență 112, vă rugăm să furnizați următoarele informații:

- Adresa completă la care s-a produs accidentul;
- Date privind modul de producere: electrocutare, explozie sau accidentare mecanică;
- Numărul de persoane rănite;
- Starea răniților și felul leziunilor.

03

DATE TEHNICE - DESCRIEREA PRODUSULUI

3.1. Descrierea produsului GF-1119



Fig.1

RO

Nr.	Descriere
1	Calculator cu afișaj LCD
2	WI-FI
3	Platformă

Nr.	Descriere
4	Picioare ajustabile
5	Încărcător
6	Întreprupător

3.2. Descrierea produsului GF-1120



Conținut colet:

- Cântar electronic WI-FI, model GF-1120
- Manual de instrucțiuni
- Cutie de transport

Fig.2

Nr.	Descriere
1	Calculator cu afișaj LCD
2	WI-FI
3	Platformă

Nr.	Descriere
4	Picioare ajustabile
5	Încărcător
6	Întreprupător

RO

3.3. Specificații tehnice

Cântarul electronic WI-FI, model GF-1119, GF-1120 este potrivit pentru cântărirea mărfurilor grele.

Cântarul electronic are afișaj LCD și funcționează pe baza unei baterii: DC 4V4Ah ce poate fi folosită mai mult de 200h. Folosește tehnologia Wi-Fi fără fir, conexiune dintre platformă și afișaj făcându-se prin wireless.

Pentru o funcționare eficientă și fără incidente, se recomandă ca zona de lucru a cântarului să fie curată, organizată, fără umiditate excesivă, bine iluminată și aerisită.

Cântarul electronic WI-FI, model GF-1119, GF-1120 are următoarele caracteristici:

- Construit din materiale de fabricație de cea mai bună calitate, ușoare și rezistente pentru o durată de viață extinsă.

- Design deosebit și tehnologie modernă.
- Precizie: 1/3000 F x S
- Tensiune: 220V
- Frecvența: 50Hz
- Putere: ACS, TCS: putere max: 5VA
- Baterie: DC 4V4Ah; poate fi folosită mai mult de 200h
- Calculator cu afișaj LCD.
- Temperatura de pastrare: între -25 grade C și +50 grade C
- Temperatura de funcționare: între -10 grade C și +40 grade C
- Umiditatea: de pastrare: max 70% , de lucru: max 90%

Cântarul electronic WI-FI, model GF-1119, GF-1120 are următoarele caracteristici tehnice:

Caracteristică	Model	
	GF-1119	GF-1120
Brand	Micul Fermier	
Capacitate cântărire	300 kg	600 kg
Dimensiune platan	52x42x11.5 (LxIxh – cu tot cu picioare)	59x49x11 (LxIxh – cu tot cu picioare)
Material	Metal	
Material platan	Inox	
Număr bucăți per bax	1 buc	
Tensiune	220 V	
Tip display	LCD	
Tip produs	Cantar electronic WI-FI	
Dimensiune	67.5 x 45 x 14 cm	79 x 51 x 13 cm
Greutate netă	11.7 kg	15.8 kg
Greutate brută	12.6 kg	16.1 kg

04 INSTRUȚIUNI DE OPERARE

4.1. Punerea în funcțiune

Deschideți pachetul și îndepărtați cu atenție ambalajul.



ATENȚIE

Nu lăsați ambalajul din plastic la îndemâna copiilor. Copiii nu trebuie să se joace cu ambalajul din plastic, pungii, folie și piese mici. Există pericol de ingestie și sufocare!

Verificați dacă cântarul și accesoriile sunt deteriorate în urma transportului. Utilizați doar piesele livrate împreună cu produsul.



Fig.3

Înainte de utilizarea Cântarului electronic WI-FI, model GF-1119, GF-1120 sau în cazul montării/înclocuirii unor piese, **asigurați-vă că acesta este oprit și nu este conectat la rețeaua electrică și/ sau acumulatorul atașat.**

Doar dacă respectați întocmai instrucțiunile de montaj, cântarul va putea fi utilizat în siguranță. Pregătiți toate piesele corespunzătoare înainte de fiecare etapă de montaj.

Curățați spațiul în care urmează să vă desfășurați munca, de orice materiale și obiecte care ar putea fi prezente și să vă îngreuneze munca.

Montarea cântarului:

- Citiți și înțelegeți manualul utilizatorului înainte de a utiliza cântarul. Acesta vă va ajuta să evitați accidentele și să vă familiarizați cu procedurile de operare sigure ale cântarului.
- Poziționați cântarul pe o suprafață plană și tare.
- Montați picioarele ajustabile rotindu-le în sensul acelor de ceasornic (fig.4).



Fig.4

- Fixați partea de susținere a cântarului pe platformă (fig.5).

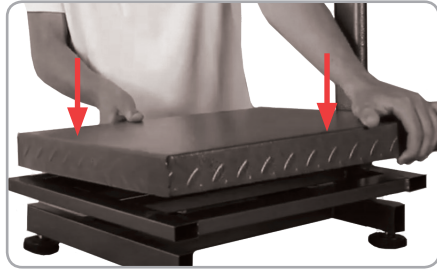


Fig.5

- Calculatorul cu afișaj LCD se va conecta cu platforma fără fir (WI-FI). Cântarul folosește tehnologia Wi-Fi fără fir, conexiune dintre platformă și afișaj făcându-se prin wireless (fig.6).



Fig.6

Încărcarea cântarului (fig.7,8):

- Eliberați întotdeauna întrerupătorul înainte de introducerea sau scoaterea mufei încărcătorului.
- Verificați poziționarea corectă a mufei de încărcare în compartimentul acesteia.
- **Nu forțați niciodată.** Dacă încărcătorul nu intră ușor înseamnă că nu este bine aliniat. Încărcarea trebuie să se poată realiza cu ușurință și fără rezistență.

RO

- Așezați cântarul pe o suprafață plană uscată, ferită de ploaie sau soare.
- Deschideți protecția anti-praf și conectați încărcătorul la cântar.
- Conectați încărcătorul la o priză de rețea protejată corespunzător.
- Pe parcursul încărcării nu trebuie să acoperiți cântarul cu lavete sau alte materiale care nu permit dispersia termică.
- După încărcarea completă a cântarului, deconectați cablul încărcătorului de la rețea apucându-l de ștecher.
- În mod normal, încărcătorul se încălzește în timpul procesului de încărcare și trebuie să așteptați până o să revină la o temperatură ambientă.
- În timpul încărcării afișajul va indica o lumină roșie, aceasta va deveni verde în momentul în care bateria este încărcată complet.



Fig.7



Fig.8

Recomandări privind utilizarea acumulatorului:

- Înainte de utilizarea unui acumulator nou citiți cu atenție marcajele de pe încărcător, acumulator și cântar și verificați dacă sunt compatibile.
- Acumulatorul se poate deteriora dacă încărcarea se face necorespunzător sau dacă încărcătorul nu este compatibil.
- În momentul livrării, acumulatorul este parțial încărcat pentru a împiedica deteriorarea acestuia

prin descărcarea totală.

- Înainte de prima utilizare acumulatorul trebuie încărcat complet.
- Nu dezamblați acumulatorul.
- Dacă timpul de operare al acumulatorului se scurtează foarte mult trebuie să opriți lucrul imediat. Acumulatorul este epuizat și trebuie înlocuit sau este defect și există riscul unei supraîncălziri, aprinderi sau chiar explozie.
- Dacă există scurgeri de electrolit din acumulator, acesta trebuie eliminat corespunzător pentru a nu afecta mediul ambiant. Dacă accidental vă pătrunde electrolit în ochi trebuie să vă spălați intens cu apă și apoi să vă adresați unui medic. În caz contrar vă puteți pierde vederea.
- Nu expuneți acumulatorii la ploaie, stropi de apă sau în bătaia soarelui.
- Nu aruncați în foc acumulatorii chiar dacă sunt defecti sau complet uzați. Aceștia pot exploda.

Pornire / oprirea cântarului electronic (fig.9):

Pentru pornire:

- Poziționați cântarul într-o poziție plană și stabilă.
- Apăsăți întrerupătorul cântarului pe poziția pornit și lumina se va aprinde.

Pentru oprire:

- Apăsăți întrerupătorul cântarului pe poziția oprit.

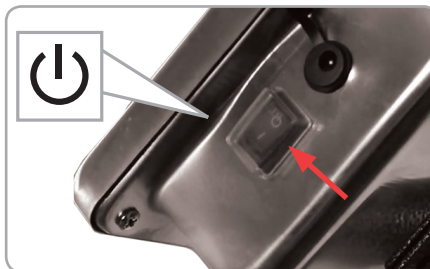


Fig.9

4.2. Modul de operare

Cântarul electronic WI-FI dispune de o baterie pentru pentru operare autonomă sau se poate conecta la priza 220 V:

- afișare greutate;
- afișare preț unitar;
- memorare 7 (GF-1119) respectiv 6 (GF-1120) prețuri unitare.

Acesta dispune de următoare funcții (fig.10, 11):

Funcția ZERO:



- Atunci când nu există niciun produs pe cântar, iar afișajul nu indică zero, apăsați din nou pe tasta ZERO.
- Dacă greutatea produsului trece de 10% din capacitatea maximă a cântarului electric, această funcție este inutilizabilă.

Funcția TARE:



- Poziționați un produs pe platan, imediat ce cântarul este stabil apăsați tasta TARE.
- Indicatorul TARE se va activa, iar greutatea produsului va fi scăzută.
- Atunci când doriți să anulați funcția TARA, îndepărtați produsul și apăsați din nou tasta TARE.

Funcția ADD:



- Poziționați produsul pe platan și introduceți prețul corespunzător.
- Apăsați tasta ADD, apoi tasta M1, iar valoarea o să apară pe ecran.
- Luați primul produs de pe cântar, poziționați-l pe următorul și introduceți prețul celui de al doilea produs.
- Apăsați din nou tasta ADD, apoi tasta M2, iar pe ecran o să apară suma totală a celor două produse.
- Repetați operațiunea de adunare apăsând M3, M4, M5, M6, M7 până când terminați cântărirea tuturor articolelor.

Funcția C:



- Atunci când apăsați tasta C, valoarea totală se va șterge.



Fig.10

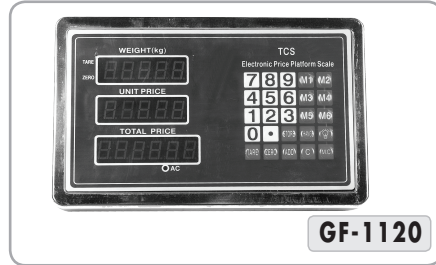


Fig.11

Operarea:

- Deschideți cutia, poziționați-l pe o suprafață tare, apoi ajustați pentru a fi așezat la locul potrivit.
- Apăsați butonul de deschidere
- Cântarul electric are funcția de așteptare. La câteva secunde după ce se finalizează cântărirea, cântarul va intra în starea de așteptare. După ce se cântărește un obiect, acesta va reveni la starea normală.



Fig.12

- Pentru introducerea prețului apăsați tastele numerice. Pentru introducerea unui nou preț se va șterge cel vechi.
- Apăsați tasta TARA.
- Operațiunea de adunare "ADD"
- Așezați obiectul pe cântar și introduceți prețul corespunzător.
- Apăsați tasta de adunare "ADD", apoi tasta "M1" și valoarea va apărea pe ecran.
- Luați primul produs de pe cântar și așezați-l pe următorul.
- Introduceți prețul celui de-al doilea articol.
- Apăsați tasta de adunare "ADD" din nou și apoi "M2" iar pe ecran va apărea suma totală a celor două articole.

RO

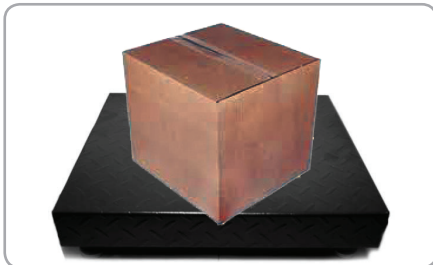


Fig.13

- Repetați operațiunea apăsând "M3", "M4", "M5", "M6" până când terminați cântărirea tuturor articolelor.
- Apăsăți tasta "C" și valoarea totală fi ștersă.
- Pentru operațiunea de adunare, în momentul în care nu este nici un articol așezat pe cântar, se poate apăsa tasta de adunare și suma de bani va apărea pe ecran, apăsați tasta "C" pentru ștergerea conținutului, sau puteți să vă continuați operațiunea.

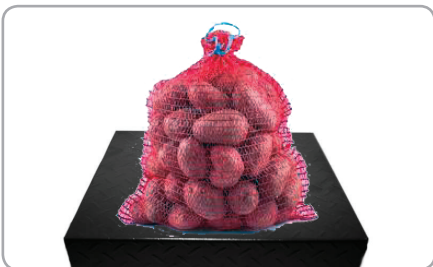


Fig.14

Recomandări:

- Înainte de începerea lucrului verificați starea perfectă a cântarului electric.
- Când nu este folosit cântarul pentru o perioadă îndelungată de timp, este indicat ca acumulatorul să fie încărcat lunar pentru a se păstra în condiții optime.
- Vă recomandăm să curățați aparatul imediat, de fiecare dată când ați terminat să îl utilizați.
- Este indicat ca produsul sa nu fie spalat cu apa, mai ales partile interioare.
- Nu cantariti produse cu greutate mai mare decat este specificat pe cutie;



INFORMAȚII

Dacă transferați cântarul electronic altor persoane, dați-le și manualul utilizatorului.

Urmarea instrucțiunilor din manualul inclus destinat utilizatorului este o cerință preliminară obligatorie în utilizarea corectă a uneltei.

Manualul utilizatorului conține și instrucțiuni privind operarea, întreținerea și reparațiile produsului.

05

ÎNȚEȚINERE ȘI ELIMINARE

5.1. Întreținerea

Inspecția constantă și întreținerea atentă vor menține cântarul în stare de funcționare continuă și vor elimina eventualele posibile probleme.



ATENȚIE

Înainte oricărei operații de întreținere:

1. Opriți cântarul;
2. Așteptați oprirea completă a aparatului;
3. Deconectați acumulatorul.

- Înlocuiți piesele deteriorate numai cu piese de schimb originale, deoarece piesele care nu sunt testate și aprobate de producătorul echipamentului pot provoca daune neprevăzute.
- Lucrările de reparație și întreținere, altele decât cele descrise în această secțiune, trebuie efectuate numai de specialiști calificați.
- În cazul în care cântarul nu pornește, verificați acumulatorul.
- Verificați dacă toate piesele/accesoriile sunt bine fixate și dacă este cazul procedați la strângerea lor.
- Verificați dacă cântarul prezintă ciupituri, deformări sau fisuri vizibile. În acest caz cântarul trebuie dus la un centru service autorizat pentru o evaluare.
- Ștergeți aparatul cu o cârpă curată sau curățați-l cu aer comprimat la o presiune mică.
- Recomandăm curățarea aparatului imediat după fiecare utilizare.



ATENȚIE

Asigurați-vă întotdeauna că aparatul este oprit și cartușul acumulatorului scos înainte de a executa lucrările de inspecție și întreținere.

5.2. Curățarea

- Suflați periodic toate pasajele și fantele de aerisire folosind aer comprimat uscat sau o perie moale. Toate componentele din plastic trebuie curățate cu o lavetă moale și umedă. Nu utilizați NICIODATĂ solvenți pentru a curăța componentele din plastic. Aceștia pot dizolva sau deteriora în alt mod materialul.
- Purtați ochelari de protecție cât timp utilizați aerul comprimat pentru curățare.



ATENȚIE

Nu utilizați niciodată gazolină, benzină, diluant, alcool sau alte substanțe asemănătoare. În caz contrar, pot rezulta decolorări, deformări sau fisuri.

5.3. Depozitarea

Nu depozitați produsul neprotejat în aer liber sau în mediu umed. Păstrați-l într-un loc răcoros și uscat.

Depozitați-l astfel încât acesta să nu poată fi pornit de către persoane neautorizate.

Nu lăsați produsul să stea în soare sau la o temperatură mai scăzută de -10°C, dacă nu este folosit o perioadă mai lungă de timp.

Depozitați produsul într-un spațiu inaccesibil copiilor, într-o poziție stabilă și sigură.

Nu păstrați produsul ambalat în folie sau în punga de plastic pentru a evita acumularea umidității.

5.4. Garanție / Eliminare produs

Dacă există o problemă de calitate de la data cumpărării în termen de 2 ani, producătorul va furniza servicii de reparații sau înlocuire gratuite.

Daunele provocate de operator ca urmare a utilizării necorespunzătoare sau ca urmare a unor dezastre naturale, nu se încadrează în perioada de garanție și se vor percepe costuri de reparație.

Păstrați certificatul de garanție. Nu este permis să se transfere. Este valabil numai dacă este emis de distribuitor autorizați sau agenți agreați de către producător.

Nu aruncați produsul sau piesele acestuia împreună cu deșeurile menajere! În conformitate cu Directiva Europeană 2002/96/CE (text consolidat la 15.02.2014) privind deșeurile de echipamente electrice și electronice și punerea în aplicare a acesteia în conformitate cu legislația națională, instrumentele electrice care au ajuns la sfârșitul vieții trebuie colectate separat și returnate la o instalație de reciclare compatibilă cu mediul.



Simbolul coșului de gunoi încrucișat indică pe aparat faptul că produsul, la sfârșitul duratei sale de viață utilă, trebuie tratat separat de deșeurile menajere și trebuie trimis la un centru de colectare separat pentru echipamentele electrice și elec-

RO



tronice sau returnat la comerciantul cu amănuntul în momentul achiziționarea unui nou echipament echivalent.

Utilizatorul are responsabilitatea de a asigura îndepărtarea produsului la sfârșitul duratei sale de viață în instalațiile de colectare corespunzătoare, cunoscând sancțiunile prevăzute de legislația în vigoare privind deșeurile.

Colectarea selectivă pentru fiecare material pentru reciclare, tratare și eliminare compatibilă cu mediul contribuie la evitarea posibilelor efecte negative asupra mediului și asupra sănătății și promovează recuperarea materialelor din care este compus produsul.

Pentru informații mai detaliate cu privire la sistemele de colectare disponibile, contactați serviciul local pentru eliminarea deșeurilor sau magazinul unde a fost efectuată achiziția.

Producătorii și importatorii își îndeplinesc responsabilitatea pentru reciclarea, tratarea și eliminarea produselor compatibile cu mediul, fie direct, fie prin participarea la un sistem colectiv de colectare și reciclare.

Ambalajul produsului este 100% reciclabil.

Echipamentele electrice uzate și accesoriile acestora conțin o cantitate considerabilă de materii prime și plastic, care pot fi reciclate la rândul lor.

Sculele electrice, acumulatorii, accesoriile și ambalajele trebuie predate la un depozit autorizat de reciclare. Nu aruncați sculele electrice și acumulatorii în gunoiul menajer!



06

PROBLEME ȘI REMEDII**ATENȚIE**

Trebuie să **întrerupeți imediat utilizarea produsului și să contactați distribuitorul** dacă problemele de funcționare nu pot fi rezolvate utilizând remediile de mai jos.

Defectele minore sunt deseori suficiente pentru a afecta buna funcționare a cântarului. În majoritatea cazurilor, veți putea corecta cu ușurință aceste defecte. Vă rugăm să consultați următorul tabel:

Problemă	Cauză probabilă	Moduri de remediere
Cântarul cu acumulator nu poate fi pornit.	Conexiune electrică defectuasă sau defecțiune a acumulatorului.	Verificați acumulatorul - dacă prezintă scurgeri de electrolic trebuie înlocuit. Încărcați acumulatorul dacă este descărcat.
	Cântarul a fost depozitat pentru o perioadă îndelungată la o temperatură extremă.	Schimbați locul de depozitare și așteptați până ce temperatura este în limitele celei recomandate 0°C ± 45°C
Cântarul este în funcțiune, dar nu mai este eficient.	Acumulator descărcat.	Încărcați acumulatorul.
Calculatorul cu afișaj indică o eroare.	Aparatul nu este stabil.	Îndepărtați factorii de instabilitate.
	Sarcina maximă este depășită.	Așezați pe cântar o sarcină mai mică decât sarcina maximă a acestuia.
	Calcul preț invalid.	Apăsați tasta C.

RO

07

DECLARAȚIE DE CONFORMITATE

1. Denumirea producătorului..... Fabricat în P.R.C. pentru GOLDEN FISH SRL, România
 2. Adresa producătorului..... Linia de Centura 5 CTPark Bucharest North, Stefanestii de Jos, Ilfov, 077175
 3. Denumire produs Cântar electronic WI-FI
 4. Număr de identificare produs / Model fabricant: GF-1119, GF-1120
- Standarde de armonizare relevante sau trimerile la specificațiile în legătură cu care se declară conformitatea:
5. H.G. nr. 1029 din 3 septembrie 2008 privind condițiile introducerii pe piață (Directiva 2006/42/CE).
 6. OG. Nr. 20 din 18 august 2010 (actualizată) privind stabilirea unor măsuri pentru aplicarea unitară a legislației Uniunii Europene care armonizează condițiile de comercializare a produselor.
 7. EN IEC 61000-6-1: 2019 privind Compatibilitatea electromagnetică.
 8. EN 61000-4-5: 2014 + A1: 2017 Compatibilitate electromagnetică. Testare la suprasarcină.
 9. EN 55011: 2016 + A1: 2017 Echipamente industriale - perturbare radio-frecvență, Limite și metode de măsurare.

CE

SC GOLDEN FISH SRL, având sediul social în Linia de Centura 5, CTPark Bucharest North, Stefanestii de Jos, Județul Ilfov, România, înregistrată la Registrul Comerțului Ilfov cu nr. J23/2652/2016, CUI RO 22908031, prin reprezentant legal Pastrav Gabriel Constantin în calitate de Administrator, declarăm pe propria răspundere, cunoscând prevederile art. 292 Cod Penal cu privire la falsul în declarații, faptul că produsul "**Cântar electronic WI-FI, model GF-1119, GF-1120**" care face obiectul acestei declarații de conformitate nu pune în pericol viața, sănătatea și securitatea muncii, nu produce impact negativ asupra mediului și este în conformitate cu Directiva 2006/42/CE privind siguranța echipamentelor tehnice, Directiva 2014/30/UE cu privire la compatibilitatea electromagnetică (Hotărârea Guvernului nr. 487/2016), Directiva 2012/19/UE privind deșeurile de echipamente electrice și electronice (DEEE), Directiva 2006/66/CE privind bateriile și acumulatorii și deșeurile de baterii și acumulatori.

Semnat pentru și în numele:..... S.C. GOLDEN FISH SRL

Adresa la care se constituie și se păstrează dosarul tehnic: Linia de Centura 5, CTPark Bucharest North, Stefanestii de Jos, Jud Ilfov, 077175;

CUI: RO22908031

Nr. Reg. Com.: J23/2652/2016

Telefon: 0374 496 580

www.micul-fermier.ro

RO

Nume și prenumele persoanei împuternicite:..... Păstrăv Gabriel Constantin
Martie 2022



(Semnătură și ștampilă)

08

CERTIFICAT DE GARANȚIE

Denumirea produsului Model/Serie.....
 Nr. factură Data cumpărării.....
 Vânzător Magazin
 Adresa magazin.....
 Numele cumpărătorului.....
 Adresa cumpărătorului

Semnătură Cumpărător

GARANȚIE DE CONFORMITATE LEGALĂ (Legea 449/2003 cu modificări și completări)

GARANȚIE COMERCIALĂ - 2 ani

Durata medie de utilizare a produsului este de 3...5 ani dacă se utilizează conform specificațiilor pentru uz gospodăresc și sunt evitate solicitările excesive specifice utilizării industriale.

SC GOLDEN FISH SRL, acordă cumpărătorului o garanție comercială în condițiile prezentului certificat de garanție. Garanția acordată prin prezentul certificat nu limitează sau elimină drepturile consumatorului.

Durata garanției comerciale se acordă prin prezentul certificat este de:

- **24 luni - pentru cumpărătorii persoane fizice; 12 luni - pentru cumpărătorii persoane juridice.**

Perioada de garanție începe de la data achiziției.

CONDIȚII DE ACORDARE A GARANȚIEI:

- Produsul a fost utilizat conform prevederilor prezentate în manualul de utilizare.
- Produsul este însoțit de factură sau bonul fiscal, și Certificatul de garanție în original, în perioada de valabilitate (24/12 luni), completat integral, semnat și ștampilat.
- Garanția se acordă numai dacă produsul este întreg, nedemontat și transportat în ambalaj corespunzător.
- Garanția se acordă numai pentru vicii de fabricație, defecte de material sau de fabricație și nu se extinde asupra accesoriilor, consumabilelor sau a subansamblelor supuse uzării.

NU SE ACORDĂ GARANȚIE ÎN CAZUL:

- Deteriorarea și/sau defectarea produsului ca urmare a nerespectării parțiale sau totale a instrucțiunilor.
- Modificarea stării originale a produsului în scopul depășirii performanțelor.
- Sunt excluse de la garanție defectele rezultate de uzura sau solicitarea excesivă.
- Produsele desigilate sau la care s-a intervenit în vederea reparării de către persoane neautorizate.
- Produsele care au fost utilizate pentru alte scopuri decât cele indicate în prezentul manual.

INTERVENȚII ÎN PERIOADA DE GARANȚIE:

Nr.	Data intrării	Nr. factură	Descriere reparații	Semnătura	Prelungire garanție
1					
2					
3					
4					

Semnătură Vânzător
 (semnatura si stampila)

RO



www.micul-fermier.ro

SC Golden Fish SRL

Linia de Centura 5, CTPark Bucharest North,
Stefanestii de Jos, Jud Ilfov, 077175;

CUJ: RO22908031

Nr. Reg. Com.: J23/2652/2016

Telefon: 0374 496 580

www.micul-fermier.ro

